



Garanzia e indicazioni importanti

Conservare con cura!

service@karibu.de

Prima di procedere con il montaggio, controllare il prodotto secondo l'elenco dei pezzi e compilare il seguente elenco di controllo:

- | | | | | | |
|-----|---|--------------------------|----|--------------------------|----|
| 1 | Gli elementi costruttivi sono presenti al completo? | <input type="checkbox"/> | sì | <input type="checkbox"/> | no |
| 2 a | Tutti gli elementi costruttivi sono privi di danni visibili? | <input type="checkbox"/> | sì | <input type="checkbox"/> | no |
| 2 b | In caso di risposta negativa: il difetto potrebbe non risultare visibile in seguito al montaggio? | <input type="checkbox"/> | sì | <input type="checkbox"/> | no |
| 3 a | Tutti gli elementi costruttivi sono privi di deformazione visibile? | <input type="checkbox"/> | sì | <input type="checkbox"/> | no |
| 3 b | In caso di risposta negativa: il difetto potrebbe non risultare visibile in seguito al montaggio? | <input type="checkbox"/> | sì | <input type="checkbox"/> | no |
| 4 | Le misure di tutti gli elementi costruttivi sono corrette? | <input type="checkbox"/> | sì | <input type="checkbox"/> | no |
| 5 | Per i prodotti colorati: il colore è privo di sfaldature? | <input type="checkbox"/> | sì | <input type="checkbox"/> | no |

Se in una delle domande avete barrato la casella "no", tranne per le domande 2a e 3a, vi chiediamo gentilmente di compilare il seguente

modulo di reclamo e di inviarlo a Karibu.

In presenza di danni, vi chiediamo gentilmente di documentare il reclamo con fotografie.

Se desiderate uno svolgimento più rapido della vostra richiesta, potete usufruire anche del nostro portale online:

<https://www.karibu.de/service/reklamation/>

Sul nostro portale troverete un modulo di contatto e molti video utili sul vostro prodotto.



Non appena riceviamo tutta la documentazione relativa al vostro reclamo, proseguiamo con una verifica, che di norma viene svolta in 24-48 ore, per poi eventualmente inviarvi le parti di ricambio.

Poiché di norma possiamo riconoscere i reclami esclusivamente se il prodotto non è stato ancora assemblato, vi preghiamo gentilmente di attendere la ricezione delle parti di ricambio, prima di continuare con il montaggio.

A decorrere dalla nostra data di consegna, vi concediamo una **garanzia di 5 anni** sul funzionamento, esclusivamente sui nostri prodotti in legno, posto che siano composti da legno, e non sugli elementi costruttivi essi collegati o elementi del nostro prodotto composti da altri tipi di materiale.

Durante il periodo di garanzia, le componenti difettose vengono sostituite e spedite gratuitamente. I costi risultanti dalla sostituzione non sono coperti dalla garanzia. Le richieste di garanzia possono essere accolte esclusivamente se formulate con il modulo di reclamo originale e corredate della prova di acquisto originale; vi chiediamo, pertanto, di conservare questi documenti con attenzione.



Garanzia e indicazioni importanti

Conservare con cura!

Attenzione! Non costituiscono motivo di reclamo: alterazioni del colore, nodi morti, tasche di resina, eccentricità, spaccature non continue fino a 30 cm o alterazioni simili, che fanno parte delle caratteristiche naturali del legno.

Una lieve eccentricità delle finestre e delle porte è da accettare, nella misura in il funzionamento è garantito. Il cartone catramato non è coperto dalla garanzia. Durante il montaggio o il trasporto, gli angoli del comignolo potrebbero rompersi. Ciò non costituisce un motivo di reclamo, poiché non svolgono alcuna funzione statica. Gli angoli possono essere nuovamente fissati alla costruzione durante il montaggio con una punta di trafilera o simile.

A seconda delle condizioni climatiche, nei prodotti con blocco della porta regolabile è necessario avvitare o svitare le fasce per allineare la porta e garantirne la corretta chiusura.

I reclami dovuti, tra le altre cose, a

- Fondamenta o fondazioni non idonee
- Montaggio non svolto secondo quanto indicato nelle nostre istruzioni di montaggio
- Velocità del vento superiori a forza 7, catastrofi naturali o eventi violenti di altro genere
- Carichi di neve superiori a 75 kg/m²
- Modifiche sul prodotto in sede di montaggio
- Mancata osservanza delle indicazioni di manutenzioni e difetti conseguenti
- Cura insufficiente del legno
- Applicazione erranea o mancante di preservante del legno
- Danni al legno/Scolorimento dovuto a insufficiente ventilazione
- Danni di qualsiasi tipo imputabili all'acquirente

non possono essere accolti.

Di seguito vi abbiamo riassunto una serie di consigli per il montaggio e il mantenimento del vostro nuovo prodotto e la descrizione di alcuni termini:

Prima del montaggio

Gli elementi dei kit di montaggio devono essere protetti dall'azione del sole e della pioggia dopo averli disimballati, poiché altrimenti il legno potrebbe deformarsi. Per la stessa ragione, il prodotto non deve essere esposto all'azione diretta del sole o a umidità persistente durante il montaggio. In presenza di un accumulo di umidità o di un'aerazione insufficiente del prodotto, per es. dovuta a piante o pareti, possono comparire azzurrimento, muffa o funghi. L'azzurramento consiste solo in un'alterazione cromatica del legno.

Prestare quindi attenzione ad una sufficiente aerazione delle pareti! Consigliamo in tal senso di lasciare libera intorno al prodotto un'area dal raggio di 2 m. La distanza si applica a tutte le piante più alte di 10 cm e alle pareti di altre costruzioni vicine e simili. Il legno lasciato all'aperto ed esposto al sole può essere soggetto a scolorimento, anche fino all'ingrigimento.

Una buona aerazione e la prevenzione dell'accumulo di umidità sono sempre le migliori armi per non fare marcire il legno!



Garanzia e indicazioni importanti

Conservare con cura!

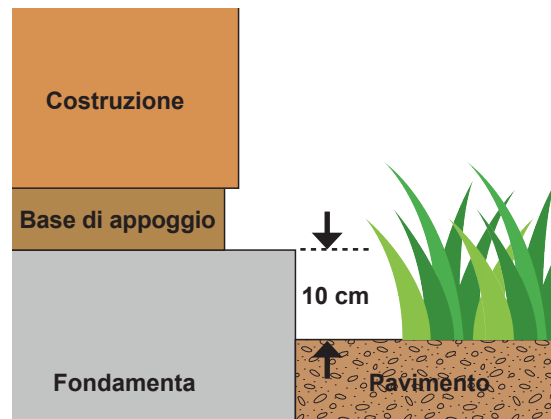
Preparazione della base di appoggio o delle fondamenta

Delle fondamenta solide sono un requisito imprescindibile per la stabilità, funzionalità e resistenza della vostra costruzione. Solo delle fondamenta assolutamente orizzontali e in grado di sostenere un carico garantiscono l'accoppiamento ottimale delle pareti e buona stabilità.

Consigliamo a tal riguardo l'uso di una platea di fondazione. La platea di fondazione deve essere di dimensioni di poco più contenute rispetto alla superficie di appoggio. Inoltre, la platea deve essere almeno **10 cm più alta** rispetto al terreno circostante. Questa misura serve da protezione dagli spruzzi. Le basi di appoggio devono essere posizionate tali da formare un quadrato rettangolare.

Attenzione: Le basi di appoggio vengono in parte usate come pallet per l'intero pacchetto. In questo caso è necessario svitare dapprima le basi di appoggio dalle travi trasversali. Le basi di appoggio vengono fornite per motivi di produzione in versione grezza. Ciò non ne compromette le funzionalità e, pertanto, non costituisce un motivo di reclamo.

Tutte le basi di appoggio devono essere fissate saldamente con le fondamenta. Il fissaggio delle basi è necessario per proteggere dal vento. La pellicola d'imballaggio della costruzione deve essere tagliata a strisce larghe 65 mm ed essere posta sotto le basi di appoggio, in modo da fornire una protezione dall'umidità che risale.



Posa delle fondamenta per gazebo, carport e coperture per terrazza

Il metodo di fissaggio di un montante che garantisce la maggiore stabilità è l'incasso con calcestruzzo e una staffa di ancoraggio corrispondente. Le staffe di ancoraggio ad H non solo offrono stabilità ai gazebo, ai carport e alle coperture per terrazza, ma, al contempo, distanziano il legno dal pavimento umido e, quindi, lo proteggono. Il legno a contatto con la terra è, infatti, sempre a rischio di marcire.

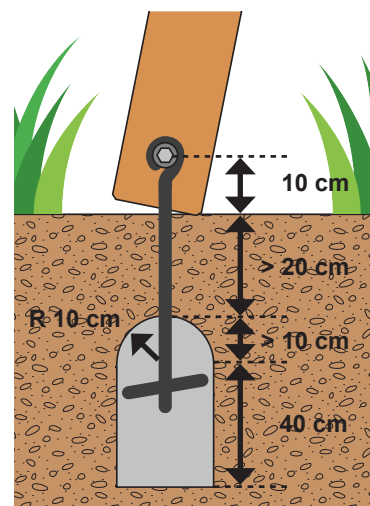
Con un montante da 9 x 9 cm, vi consigliamo di impiegare una staffa di ancoraggio con una lunghezza minima di 60 cm, mentre con un montante da 12 x 12 cm, vi consigliamo una staffa di ancoraggio con una lunghezza minima di 80 cm. Il legno tende a marcire in presenza dei seguenti fattori:

- Pavimenti bagnati con drenaggio insufficiente
- Terreno acido o pacciamine di corteccia con alto contenuto di acido

Realizzazione delle fondamenta con staffe di ancoraggio ad H: Scavare un buco per la staffa profondo almeno 80 cm (limite di congelamento). Inserire la staffa di ancoraggio ad H con il montante inserito nella buca e fissare in maniera provvisoria con dei listelli. Prendere una livella ad acqua e un metro a nastro e controllare la distanza, la perpendicolarità e l'altezza continua e, se necessario, apportare le dovute modifiche. Proseguite adesso con il montaggio del vostro gazebo o della copertura per terrazza. Per completare i lavori, cementificare le fondamenta. Le controventature possono essere rimosse dopo che il cemento si è asciugato (circa 2 giorni). Vi preghiamo di osservare anche le istruzioni per incassare con calcestruzzo le staffe di ancoraggio ad H.

Ancoraggio a terra di giochi per bambini

Il gioco per bambini deve essere saldamente fissato sul terreno, al fine di evitare il sollevamento o il ribaltamento degli elementi portanti durante il funzionamento normale o prevedibilmente errato. La superficie su cui viene posizionato il gioco per bambini deve essere perfettamente livellata. Le superfici in piano consentono di allineare e montare facilmente il gioco per bambini. È necessario, inoltre, mantenere una **distanza di sicurezza di 2 m** tra il gioco per bambini e altri ostacoli. La consistenza del terreno nell'area di gioco deve essere morbida. La modalità di fissaggio del gioco per bambini varia in funzione delle caratteristiche del terreno. Una soluzione è il fissaggio al terreno mediante il nostro ancoraggio a terra, che può essere avvitato nel suolo e poi fissato al montante del gioco per bambini.





Garanzia e indicazioni importanti

Conservare con cura!

Se l'avvitamento nel suolo non garantisce sufficiente tenuta, è sempre possibile fissare gli ancoraggi con una fondazione in cemento. Montare il gioco per bambini e collegare i montanti con gli ancoraggi a terra. Scavare sotto gli ancoraggi a terra una buca profonda e fissare gli ancoraggi con il cemento. Nell'illustrazione viene descritta la realizzazione di una fondazione in cemento secondo la norma DIN EN 1176-1: 2006 (D) 4/2/14.

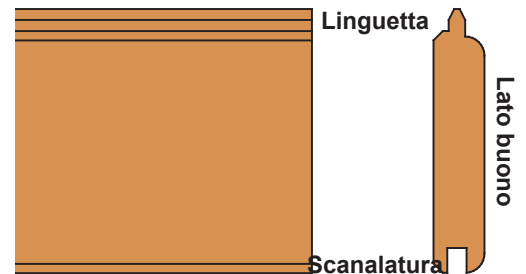
Il montaggio

Il montaggio richiede competenze in materia di lavorazione del legno.

Vi preghiamo di leggere completamente le istruzioni di montaggio prima di iniziare con i lavori. Le illustrazioni contenute nelle istruzioni di montaggio **non sono conformi all'originale** e svolgono solo una funzione dimostrativa. Rimane la possibilità di effettuare modifiche ottiche e tecniche. Assicuratevi se le viti devono essere avvitate dall'esterno o dall'interno. Applicando le viti dall'interno, darete al vostro prodotto da giardino un aspetto più gradevole. Non calpestare il tetto durante il montaggio! Il tetto non è predisposto per sopportare un carico concentrato di questa portata.

Cosa sono le perline grezze?

Le perline grezze sono composte da un legno non piallato, ma perlinato: sono, quindi, dotate di una linguetta e di una scanalatura. Le perline grezze sono un legname da costruzione ideale per tetti e pavimenti. Oggi, le perline grezze vengono di norma piallate solo sul lato esposto. Le perline grezze da noi impiegate sono caratterizzate da un lato buono e spesso e da un lato più sottile e meno buono. L'elevato numero di nodi di rami sottolinea la naturalezza del legno e non indica una scarsa qualità. Le tavole devono essere solo connesse l'una con l'altra e non pressate eccessivamente.



Copertura del tetto

In caso di costruzione con tetto a botte e uso di scandole, vi consigliamo di realizzare una copertura del tetto con un cartone catramato. Per tutti gli altri tipi di costruzione non è necessario stendere il cartone catramato sotto le scandole. Per le cassette da giardino con tetto piano o tetto a uno spiovente non usare scandole, bensì una pellicola di copertura autoadesiva. La copertura del tetto deve essere controllata a cadenza regolare e in seguito a eventi climatici estremi (per es. tempesta).

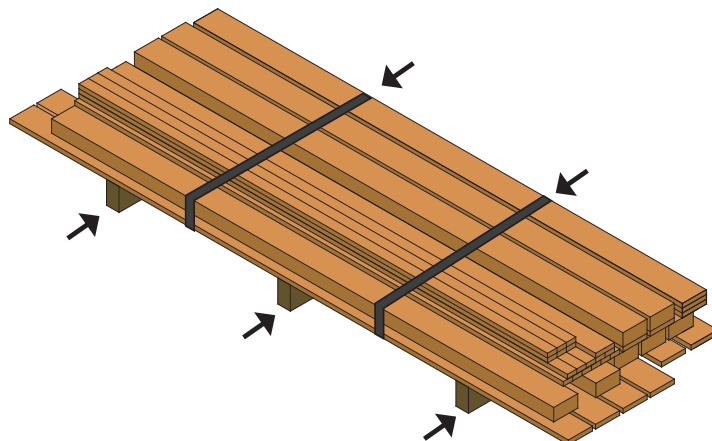
Lo svolgimento errato della misura di manutenzione può comportare l'alterazione delle misure e/o la deformazione. Ciò non costituisce un motivo di reclamo.

Recupero merci

Per motivi di responsabilità, vi preghiamo di deporre la merce sempre sul confine della proprietà. Imballate il prodotto in maniera stabile, affastellando i pezzi con due o tre funi o cinture, a seconda della lunghezza della merce, a distanze regolari.

Posizionate le basi di appoggio trasversali originali in direzione trasversale sotto la merce e a distanze regolari.

I pezzi non imballati non vengono accettati per il recupero merci.





Informazioni importanti sul vostro prodotto

Leggere e conservare
con cura!

Sommario

- 1 Legno nordico
- 2 Classificazione optoelettronica
- 3 Espansione e contrazione del legno
- 4 Caratteristiche tipiche del legno
- 5 Attacco di muffa sui prodotti con legno impregnato in autoclave
- 6 Legno verniciato
- 7 Prodotti non trattati
- 8 Sgrossare al trapano i collegamenti a vite
- 9 Legno impregnato in autoclave
- 10 Rottura spontanea del vetro di sicurezza semplice
- 11 Basi di appoggio impregnate in autoclave



1. Legno nordico

Con l'acquisto di questo prodotto, avete scelto una materia prima naturale e rinnovabile. Il prodotto è costruito in prevalenza con legno d'abete rosso proveniente dalle foreste del Nord-Europa. In virtù delle condizioni climatiche in cui vive, l'abete nordico cresce lentamente e possiede, quindi, degli anelli annuali molto sottili e ravvicinati. Il legno che si ottiene è resistente, duraturo e solido. Per ottenere un prodotto che si deformi quanto meno possibile, vengono adottate delle soluzioni tecniche per asciugare il legno, fino a raggiungere un'umidità del legno di circa 16%.

2. Classificazione optoelettronica (scanner)

La maggior parte delle tavole lavorate da Karibu vengono rese perfette all'interno di un impianto di taglio dotato di uno scanner inserito a monte che rileva i colori. In questa fase, vengono automaticamente tagliati fuori i difetti del legno non consentiti, come i difetti meccanici, le spaccature profonde o continue ed errori di piallatura. Questa procedura consente di raggiungere una qualità del legno alta e costante, che al contempo rispetta l'ambiente, perché il materiale viene utilizzato in maniera ottimale.

3. Espansione e contrazione del legno

Nonostante l'impiego di tecniche per l'essiccazione e trattamenti per la conservazione del legname, il legno si muove e opera alle condizioni climatiche più variegata, in particolare durante la prima stagione.

In presenza di un elevato tasso di umidità, il legno si espande e le pareti "cresceranno" di alcuni centimetri, mentre ritorneranno alle dimensioni normali con l'asciutto. Non possono, pertanto, essere del tutto esclusi la deformazione delle tavole e dei tavoloni, la secrezione di resina e la formazione di spaccature. Allo stesso modo, le differenze di aspetto tra i vari nodi e i nodi che si allentano sono tipiche del legno, specialmente per il legno massiccio.

3.1 Espansione e contrazione del legno

In particolare per le costruzioni con tronchi d'albero

Per consentire ai tavoloni di espandersi e contrarsi liberamente, questi non devono essere fissati tra di loro lungo diversi tronchi (per es. scaffale). In caso contrario, possono formarsi delle fughe o altro. Quanto detto sopra deve essere anche osservato per il montaggio di finestre e porte. I listelli delle finestre e delle porte devono essere fissati esclusivamente con la finestra o la porta e in nessun caso con i tronchi della costruzione.

In base alle caratteristiche della costruzione, è possibile che gli angoli del comignolo possano rompersi durante il montaggio o il trasporto. Ciò non costituisce un motivo di reclamo, poiché non svolgono alcuna funzione statica. Gli angoli possono essere facilmente fissati alla costruzione durante il montaggio, con una punta di trafileira, della colla da falegname o simile.



Informazioni importanti sul vostro prodotto

*Leggere e conservare
con cura!*

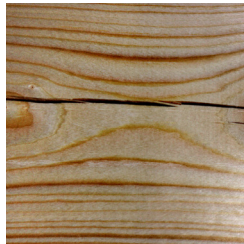
4. Caratteristiche tipiche del legno

Il legno è un prodotto naturale con caratteristiche tipiche, che possono variare di albero in albero e, quindi, di tavola in tavola. In alcuni casi, è possibile che il vostro prodotto contenga del legname con le seguenti caratteristiche:

Queste caratteristiche sono tipiche del legno e, pertanto, non possono costituire motivo di reclamo:

Spaccature superficiali non aperte

Le fessure di essiccamento sono determinate dai diversi movimenti in espansione e in contrazione del legno. Questo tipo di fessure non compromette le funzionalità del legno. A seconda delle condizioni climatiche, le spaccature possono ingrandirsi o chiudersi.



Corteccia inclusa

Questa caratteristica è tipica dell'albero e si presenta lungo le biforcazioni dei rami. Nella tavola segata questo fenomeno si traduce in piccole aree scure incassate.



Tasche di resina

Le tasche di resina sono delle cavità all'interno del tronco dell'albero piene di resina tipiche dei tipi di legno ricchi di resina, come l'abete e il pino. Se durante la lavorazione del legno, queste cavità vengono aperte dall'azione di seghe o pialle, la resina ne fuoriesce. La resina può essere rimossa facilmente con un panno lievemente inumidito con acetone.



Midollo

L'albero viene nutrito attraverso il midollo. Il midollo è costituito da una lunga striscia marrone che spesso viene erroneamente interpretata come decadimento del legno.



Tavole deformate, ma lavorabili

Nello stato non montato, questo tipo di tavole risulta arcuato o storto. Nel complesso della parete, queste tavole possono essere "raddrizzate" e, quindi, usate per la lavorazione.



Perline grezze

Le perline grezze sono composte da un legno non piallato, ma perlinato: sono, quindi, dotate di una linguetta e di una scanalatura. Le perline grezze sono un legname da costruzione ideale per tetti e pavimenti. Oggi, le perline grezze vengono di norma piallate solo sul lato esposto.



Nodi di spigolo lievemente staccati

Durante la piallatura (profilatura del legno) è possibile, che i nodi direttamente posizionati sul bordo della tavola possano staccarsi. Dopo aver collegato le tavole, deve essere garantita la copertura. Non deve essere possibile "guardare attraverso".



Le perline grezze da noi impiegate sono caratterizzate da un lato buono e spesso e da un lato più sottile e meno buono. L'elevato numero di nodi di rami sottolinea la naturalezza del legno e non è indice di scarsa qualità. Questo genere di tavole può essere dotato sul lato inferiore di uno smusso o essere dotati in parte di una scanalatura o di una linguetta.



Informazioni importanti sul vostro prodotto

*Leggere e conservare
con cura!*

5. Muffa nel legno impregnato in autoclave

Durante l'impregnazione vengono inseriti a pressione nel legno dei sali impregnanti, in modo tale che il legno raggiunga un alto grado di umidità e si asciughi lentamente. Immagazzinando il legno in un ambiente chiuso o con aerazione insufficiente, si ha quasi subito la crescita di muffa.

La salute e la stabilità del legno non sono pregiudicati, poiché la muffa ne attacca solo la superficie. Per rimuovere la muffa, basta spesso una semplice spazzola. Le parti soggette ad un attacco più forte possono essere trattate con un detergente casalingo a base di cloro.



6. Legno verniciato (dal produttore)

Nei prodotti verniciati solo i lati esterni sono sottoposti a trattamento finale. Ad esclusione delle saune sprovviste di anticamera, le superfici interne devono essere verniciate, pena l'annullamento della garanzia.

Vi preghiamo, inoltre, di notare, che le scanalature e le linguette vanno trattate prima del montaggio. Non appena avete terminato il montaggio del vostro prodotto, è possibile effettuare un trattamento finale su tutte le superfici.

A causa del processo di produzione, gli spigoli superiori dei listelli sono solo parzialmente sottoposti a trattamento finale. Questi devono essere trattati in seguito al montaggio.

I listelli di copertura bianchi (per es. sul tetto) possiedono 3 lati verniciati e uno solo con una mano di fondo. Durante il montaggio è necessario prestare attenzione a posizionare i pezzi, in modo tale che il lato con la mano di fondo non sia visibile al completamento dei lavori. La tonalità delle parti bianche è RAL 1015 avorio chiaro.

La struttura del legno e le sue caratteristiche tipiche possono essere accentuate dalla verniciatura:

- Le inclusioni di resina possono salire in superficie per via dello strato di vernice. La resina può essere rimossa facilmente con un panno lievemente inumidito con acetone.
- L'assorbimento della vernice varia in funzione della struttura della fibra del legno e, pertanto, può determinare delle differenze sulla superficie verniciata, in termini di spessore dello strato di vernice e del grado di brillantezza.

I nostri colori sono identificati dai seguenti codici colore:

	Colore	Numero
	Avorio chiaro	RAL 1015
	Grigio terra	RAL 060.40.05
	Grigio traffico A	RAL 7042
	Beige grigiastro	RAL 1019

7. Prodotti non trattati

(Trattamento del legno)



Informazioni importanti sul vostro prodotto

*Leggere e conservare
con cura!*

Ad esclusione delle saune sprovviste di anticamera, anche le superfici interne devono essere verniciate, pena l'annullamento della garanzia.

Consultate il vostro consulente del settore per scegliere le vernici trasparenti adatte. Consigliamo di impiegare una base protettiva per legno a pori aperti con protezione contro l'azzurramento. Una verniciatura troppo spessa impedisce al legno di asciugarsi dopo un rovescio intenso, causando dei danni.

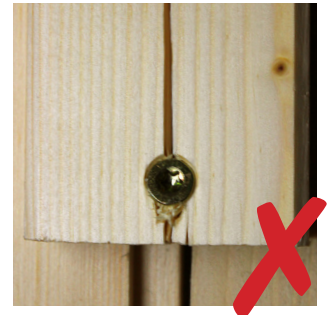
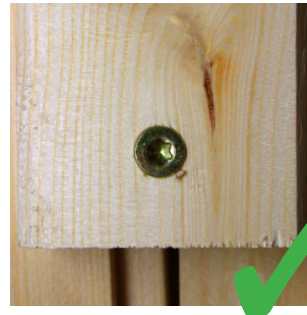
Tutti gli elementi costruttivi, come pareti, porte, pavimenti, travi del tetto, pannelli di copertura del tetto, listelli, traverse e quant'altro, devono sempre essere trattati su ambo i lati, ad eccezione degli elementi impregnati in autoclave. Le parti del legno che non sono più visibili in seguito al montaggio, come le linguette e le scanalature, devono essere trattate prima del montaggio. Dopo il montaggio, applicare sulla costruzione due mani di protezione con una base protettiva per legno a pori aperti (non impiegare vernice trasparente a grosso spessore!). Si consiglia di applicare una base protettiva per legno almeno ogni due anni. Queste disposizioni di manutenzione si applicano esclusivamente a prodotti in legno destinati all'esterno.

Formula generale per calcolare il quantitativo di vernice trasparente necessario: il consumo è di 80 ml per m² per lato con applicazione ad uno strato.

8. Sgrossare al trapano i collegamenti a vite

Il legno è un materiale lavorativo molto caparbio e, pertanto, si consiglia di sgrossare al trapano tutti i collegamenti a vite prima di procedere con gli altri lavori. Se non viene svolta questa misura preliminare, il legno potrebbe spaccarsi in senso longitudinale e scheggiarsi! La resistenza di un collegamento sgrossato in precedenza è molto superiore a quella senza sgrossatura.

Nel caso in cui si manifesti comunque una rottura o una scheggiatura, basta applicare qualche goccia di colla da falegname e il "problema" è risolto in maniera semplice e veloce.



9. Legno impregnato in autoclave

Il nostro assortimento comprende molti prodotti, come carport, coperture per terrazza o giochi per bambini, realizzati con legno impregnato in autoclave.

Per trattare il nostro legname impieghiamo la tecnica moderna dell'impregnazione in autoclave. Si tratta di una procedura efficace ed ecologica per la protezione del legno. Dei sali impregnanti sciolti vengono pressati nel legno, fino a fondersi con quest'ultimo.

Il legno trattato con questa procedura assume determinate caratteristiche, come:

Impregnazione in autoclave - Spaccatura

Grazie alla procedura sopra descritta, il legname trattato con impregnazione in autoclave è protetto dalle influenze meteorologiche e ambientali e dalle infestazioni. Le spaccature del legno impregnato in autoclave sono dovute all'espansione e alla contrazione del legno stesso. L'essiccazione del legno può comunque sempre determinare la formazione di spaccature nel legno. In caso di una contrazione larga e veloce, le forze esercitate possono superare la resistenza interna del legno, causando la rottura della struttura del legno e la comparsa di spaccature. Ciononostante, questa caratteristica non si ripercuote negativamente sulla stabilità e la resistenza del legno. A seconda delle condizioni climatiche, le spaccature possono anche chiudersi quasi completamente.

Impregnazione in autoclave - Attacco di muffa

In caso di comparsa di muffa, si tratta di Ascomycetes (funghi a sacco) o di Fungi imperfecti (funghi mitosporici).

Si registrano principalmente casi di funghi penicillio e aspergillo, della famiglia degli ascomycetes. La muffa si nutre delle sostanze contenute nelle celle intaccate e di impurità organiche.

La muffa cresce solo sulla superficie del legno e non entra in profondità. L'azione della muffa non intacca la resistenza del legno, ma ne può determinare lo scolorimento.



Informazioni importanti sul vostro prodotto

*Leggere e conservare
con cura!*

Dopo che il legno si è asciugato, l'infestazione muore e può essere rimossa meccanicamente, con l'uso di un'aspirapolvere industriale dotata di filtri per polveri sottili, o, in alternativa, per combattere la muffa si è rivelata efficiente la pulizia con detergenti casalinghi a contenuto di soluzioni di acido acetico al 5%.

Punti bianchi e verdastri sulla superficie

Sulla superficie del legno è spesso possibile osservare dei piccoli punti bianchi e/o verdastri. In un primo momento, questi vengono spesso scambiati per muffa. Si tratta semplicemente di cristalli di sale innocui che si fondono con la resina presente sulla superficie del legno. I punti in questione scompaiono con il tempo, fino a non essere quasi più visibili.

La presenza di cristalli di sale sulle superficie è indice di un'impregnazione in autoclave di qualità svolta con cura.

Listelli trattati con impregnazione in autoclave (bordi con taglio a lima allo stato naturale)

Le superfici tagliate lucide e allo stato naturale non sono tecnicamente evitabili. Da un lato, le parti più minute non possono essere impregnate in autoclave, mentre, dall'altro, il legno assorbe la soluzione impregnante in maniera diversa, a seconda delle diverse grandezze delle cellule. Quanto più vicine si trovano le cellule al midollo, tanto meno sono in grado di assorbire il liquido. Le superfici tagliate possono comunque essere trattate in una fase successiva con l'applicazione a mano della soluzione impregnante.

10. Rottura spontanea del vetro di sicurezza semplice

In caso di utilizzo di vetro di sicurezza semplice, sussiste la possibilità di rottura spontanea dovuta a eventuali inclusioni non rilevabili e inevitabili di solfuro di nichel nel vetro.

La rottura spontanea è un rischio generale inalterabile.

La rottura spontanea di vetro di sicurezza semplice non costituisce un motivo per il reclamo.

11. Basi di appoggio impregnate in autoclave

Le basi di appoggio della costruzione sono un elemento fondamentale di tutte le nostre forniture.

Le nostre basi di appoggio composte da legno impregnato in autoclave (verdognolo / marrone / non piallato) sono indispensabili per l'imballaggio dei nostri prodotti.

La pellicola d'imballaggio viene, inoltre, fissata alle basi d'appoggio con una sparachiodi. Su tutti gli imballaggi viene applicata un'indicazione aggiuntiva, che specifica come questi elementi costruttivi non facciano soltanto parte del materiale di imballaggio, ma anche della fornitura del produttore.

