



# Garantie & Wichtige Hinweise

Bitte sorgfältig aufbewahren!

[service@karibu.de](mailto:service@karibu.de)

Bitte kontrollieren Sie Ihr Produkt vor dem Aufbau anhand der Stückliste und füllen Sie folgende Checkliste aus:

- |     |   |                          |    |                          |      |
|-----|---|--------------------------|----|--------------------------|------|
| 1   | Sind alle Bauteile vollständig vorhanden?                             | <input type="checkbox"/> | ja | <input type="checkbox"/> | nein |
| 2 a | Sind alle Bauteile frei von sichtbaren Beschädigungen?                | <input type="checkbox"/> | ja | <input type="checkbox"/> | nein |
| 2 b | Wenn nein: Ist der Mangel nach dem Aufbau voraussichtlich unsichtbar? | <input type="checkbox"/> | ja | <input type="checkbox"/> | nein |
| 3 a | Sind alle Bauteile frei von sichtbarem Verzug?                        | <input type="checkbox"/> | ja | <input type="checkbox"/> | nein |
| 3 b | Wenn nein: Ist der Mangel nach dem Aufbau voraussichtlich unsichtbar? | <input type="checkbox"/> | ja | <input type="checkbox"/> | nein |
| 4   | Haben alle Bauteile die richtigen Maße?                               | <input type="checkbox"/> | ja | <input type="checkbox"/> | nein |
| 5   | Bei farbigen Produkten: Ist die Farbe frei von Splitterungen?         | <input type="checkbox"/> | ja | <input type="checkbox"/> | nein |

Wenn Sie an einer Stelle (außer bei Nr. 2a und 3a) nein angekreuzt haben, füllen Sie bitte das beiliegende **Beanstandungsformular** aus und senden es zurück an Karibu.

Bei Beschädigungen, wenn möglich mit Bildern.

Für eine schnellere Abwicklung Ihres Anliegens können Sie gerne unser Online-Portal nutzen.

<https://www.karibu.de/service/reklamation/>

Dort finden Sie ein Kontaktformular sowie hilfreiche Videos zu Ihrem Produkt



Sobald uns alle Daten zu Ihrer Beanstandung vorliegen, prüfen wir diese, je nach Umfang in der Regel innerhalb 24 - 48 Stunden und liefern Ihnen ggf. Ersatzteile nach.

**Da Beanstandungen unsererseits in der Regel nur im nichtaufgebauten Zustand anerkannt werden können, bitten wir Sie mit der weiteren Montage bis zum Eintreffen der Ersatzteile zu warten.**

Wir gewähren Ihnen zu nachfolgenden Konditionen - jedoch nur auf unsere Holzprodukte soweit sie aus Holz bestehen, nicht auf damit verbundene Bauteile oder Bestandteile unseres Produktes aus anderem Material als Holz - ab unserem Lieferdatum **5 Jahre Garantie** auf Funktion.

Innerhalb der Garantiezeit werden fehlerhafte Teile kostenlos ersetzt und geliefert. Die durch den Austausch entstehenden Kosten sind im Garantieanspruch nicht enthalten. Garantieansprüche können nur in Verbindung mit Originalbeanstandungsformular und Originalkaufbeleg in Anspruch genommen werden, daher bitten wir Sie diese Dokumente sorgfältig aufzubewahren.



# Garantie & Wichtige Hinweise

*Bitte sorgfältig aufbewahren!*

**Achtung! Farbänderungen, Ausfalläste, Harzgallen, Verzug, nicht durchgehende Risse bis 30 cm oder ähnliche Veränderungen, die zu den natürlichen Eigenschaften des Holzes zählen, sind kein Beanstandungsgrund.**

Rauspund (Fußboden, Dachbretter) erlaubt sogar in seiner Qualität ausgeschlagene Äste, Risse und Färbungen. Ausrisse auf der Unterseite sowie eine teilweise abgebrochene Feder kann ebenfalls vorkommen, wird Ihnen jedoch kein Problem beim Schließen der Holzfläche verursachen. Ein Verzug der Fenster und Türen ist zu akzeptieren, solange die Funktion gewährleistet ist. Die Dachpappe ist von der Gewährleistung ausgeschlossen. Wenn Sie ein Produkt mit verstellbaren Türaufhängungen erworben haben, müssen Sie je nach Witterung die Tür durch rein- und rausdrehen der Bänder ausrichten, um die Schließ-fähigkeit Ihrer Tür zu erhalten.

## Beanstandungen, die z.B. bedingt sind durch

- Unsachgemäßen Fundamenten und Gründungen
- Nicht gemäß unserer Aufbauanleitung durchgeführte Montagen
- Windgeschwindigkeit über Stärke 7 bft, Naturkatastrophen oder anderweitige gewaltsame Einwirkungen
- Dachlasten über 75 kg/m<sup>2</sup> (z.B. Schnee, Dachbegrünung)
- Bauseitigen Veränderungen am Bausatz
- Nichtbeachtung der Pflegehinweise und daraus entstehenden Mängeln
- Unzureichender Pflege des Holzes
- Fehlerhaftem bzw. fehlendem Holzschutzanstrich (bei Produkten im Außenbereich)
- Holzschädigungen/Verfärbungen aufgrund von unzureichender Belüftung
- Nicht Einhalten eines Mindestabstandes der Sauna/Infrarotkabine von 10 cm zur Decke und zu den Wänden

werden nicht akzeptiert.

## Hier haben wir Ihnen einige Tipps zum Aufbau und Erhalt Ihres neuen Produktes sowie Begriffserklärungen zusammengefasst:

### Vor dem Aufbau

Befolgen Sie bitte die genaue Reihenfolge auf den einzelnen Seiten! Die Zeichnungen in dieser Aufbauanleitung sind nicht immer originalgetreu, Sie dienen lediglich zur Veranschaulichung. Änderungen optischer und technischer Art sind jederzeit möglich. Die Sauna muss auf einem ebenen, waagerechten Boden aufgebaut werden!

**Wichtig! Es ist für die Langlebigkeit Ihrer Sauna oder IR-Kabine wichtig einen Wand- und Deckenabstand von 10 cm einzuhalten. Bitte beachten Sie beim Aufbau, dass die Sauna von außen geschraubt wird.**

**Hinweis 38mm Sauna:** Durch die Charakteristik dieser Sauna, einzelne Bohlen übereinanderzuschichten, kann es zu Höhenunterschieden in den Wänden kommen. Diese sind unerheblich, da die Sauna durch den oberen Kranz eine einheitliche Höhe erhält.

Sauna	Deckenhöhe
38 mm Sauna	mind. 2,10 m
40 mm Sauna	mind. 2,22 m
68 mm Sauna	mind. 2,10 m
Infrarotkabine	mind. 2,12 m



# Garantie & Wichtige Hinweise

*Bitte sorgfältig aufbewahren!*

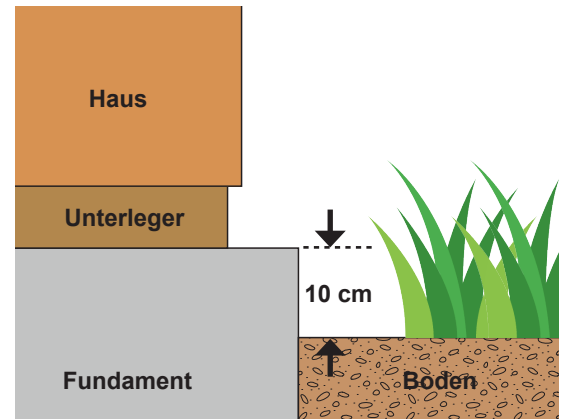
## Vorbereitung der Stellfläche bzw. des Fundaments

Unabdingbar für die Stabilität, Funktion und Haltbarkeit Ihres Hauses ist ein gutes Fundament. Nur ein absolut waagerechtes und tragfähiges Fundament gewährleistet einwandfreie Passung der Wände und gute Stabilität.

Wir empfehlen hierfür eine Fundamentplatte. Sie sollte geringfügig größer als der Unterlegerplan sein. Weiterhin muss diese Platte mindestens **10 cm höher** als der umgebende Boden sein. Dies dient als Spritzschutz. Die Unterleger müssen zu einem rechtwinkligen Viereck verlegt werden.

**Achtung:** Die Unterleger werden zum Teil als Palette für das komplette Paket genutzt. In diesem Fall sind die Unterleger als erstes von den Querhölzern loszuschrauben. Die Unterleger sind produktionsbedingt immer sägerau. Dies ist keine Beeinträchtigung und stellt deshalb keinen Reklamationsgrund dar.

Jeder Unterleger ist fest mit dem Fundament zu verbinden. Dies dient der Windsicherung. Die Verpackungsfolie Ihres Hauses schneiden Sie in ca. 65 mm breite Streifen und legen diese unter die Unterleger als Schutz gegen aufsteigende Feuchtigkeit.



## Dacheindeckung

Wenn Sie ein Haus mit Tonnendach haben, sollten Sie bei der Verwendung von Schindeln unbedingt eine Voreindeckung mit Dachpappe vornehmen. Bei allen anderen Häusern verlegen Sie keine Dachpappe unter den Schindeln. Bitte verwenden Sie bei einem Gartenhaus mit einem Flach- oder Pultdach **keine Schindeln**, sondern eine selbstklebende Dachfolie. Bitte überprüfen Sie unbedingt in regelmäßigen Abständen und nach extremen Witterungseinflüssen (z.B. Sturm) Ihre Dacheindeckung.

## Wartung und Reinigung

- Achten Sie stets darauf, dass die Sauna nach der Benutzung gut ablüften kann.
- Harzflecken können mit einem mit Aceton getränktem Lappen problemlos abgewischt werden.
- Legen Sie bei der Benutzung der Sauna ein Handtuch unter sich.
- Ein bis zweimal im Jahr saugt man, je nach Wandkonstruktion und der Benutzung der Sauna, aus den Rillen und Nischen den Staub. Ansonsten werden die Wände, Sitzbänke und die Decke nur mit einem feuchten Tuch gewischt (nicht nass!).
- Grobe Verschmutzungen auf den Liegebänken kann man mit feinem Schmirgelpapier entfernen. Sonst kann man die Sitz- und Liegeflächen mit desinfizierenden Mitteln reinigen.
- Die Reinigung darf aber nur bei kalter Sauna erfolgen, besonders bei chlorhaltigen Mitteln. Das Tragen von Handschuhen ist dabei zu empfehlen (Sicherheitsvorschriften beachten). Während die oberen Bänke schon durch die Hitze eine „Desinfektion“ erhalten, benötigen allerdings die Holzteile in Bodennähe eine besondere Beachtung, da hier die Hitze oft nicht ausreicht. Vor dem nächsten Gebrauch der nun gereinigten Sauna muss alles wieder gut gelüftet und getrocknet sein.
- Die Nutzung des Saunaheizgerätes ohne eine ausreichende Steinfüllung ist nicht zulässig.

## Einscheibensicherheitsglas (ESG) Spontanbruch

Bei der Verwendung von ESG besteht wegen evtl. unvermeidbarer und nicht erkennbarer Nickelsulfid-Einschlüsse im Glas das Risiko, dass Spontanbruch auftritt. Der Spontanbruch ist als hinzunehmendes Allgemeinrisiko anzusehen. Spontanbrüche bei Einscheibensicherheitsglas (ESG) stellen keinen Grund zur Beanstandung dar.

## Installation Infrarotstrahler

Die Infrarotstrahler dürfen keiner Feuchtigkeit ausgesetzt werden. Nicht die Strahler abdecken, Brandgefahr! Vor der ersten Benutzung Ihrer Infrarotkabine sollten Sie diese aufheizen und durchlüften. **Achtung, die Strahler dürfen keinesfalls gleichzeitig mit einem Saunaofen betrieben werden. Strahler erst nach Trocknung der Kabine benutzen!**



# Garantie & Wichtige Hinweise

*Bitte sorgfältig aufbewahren!*

## **Sicherheitshinweise**

Eine Garantie besteht ausschließlich bei Berücksichtigung der **Allgemeinen Hinweise**, der **Aufbauanleitung**, der **Anleitung Technik** und der **Garantiebestimmungen**.

Achten Sie beim Aufbau der Sauna auf schon von Ihnen verlegte Elektrokabel an den Elementen. Bitte halten Sie genügend Abstand beim Schrauben zu Kabeldurchführungen ein. Die Leitungen der Temperaturfühler dürfen nicht geknickt werden. Auch die von Karibu angebotenen Kabel dürfen nicht scharf geknickt werden. Gewährleisten Sie einen Mindestbiegeradius von 60 mm. Des Weiteren darf das Kabel nicht über scharfe Kanten gelegt werden. Runden Sie Kanten die mit den Kabeln in Berührung kommen stets mit Schmirgelpapier ab. Elektrokabel, die im Inneren der Saunakabine verlaufen, müssen mit der beigegefügte Kabelleiste abgedeckt werden. Zur Befestigung der Leiste sind die vorgebohrten Schraubenlöcher zu verwenden. Die Kabel müssen evtl. gekürzt werden, damit sich nicht lose herumliegen.

## **Bitte beachten Sie die Warn- und Gefahrenhinweise in den Bedienungs- und Montageanleitungen der elektrischen Geräte.**

Decken Sie niemals die Lüftungsschlitze ab.

Dieses Gerät ist nicht dafür bestimmt, durch Personen (einschließlich Kinder) mit eingeschränkten physischen, sensorischen oder geistigen Fähigkeiten oder mangels Erfahrung und/oder mangels Wissen benutzt zu werden, es sei denn, sie werden durch eine für ihre Sicherheit zuständige Person beaufsichtigt oder erhielten von ihr Anweisungen, wie das Gerät zu benutzen ist, Kinder sollten beaufsichtigt werden um sicherzustellen, dass sie nicht mit dem Gerät spielen.

## **Anschluss Ofen und Steuergerät**

Die Steuerleitungen außerhalb des Steuergerätes und des Ofens müssen geschützt, kurzschlussicher verlegt und gegen Zugbelastung befestigt werden. Eine elektrische Endprüfung gemäß BGV A3 oder VDE 0701 - 702 mit Protokoll muss vor der ersten Inbetriebnahme von einem zugelassenen Elektrofachmann erfolgen.

Ist bei Ihnen ein Gerät oder Elektrokabel beschädigt, wenden Sie sich im Rahmen der Garantiebedingungen an uns. Reparaturarbeiten an den Elektrogeräten dürfen nur von einem zugelassenen Elektrofachmann erfolgen.

Durch einen zugelassenen Elektrofachmann ist auch die zutreffende Ausstattung auf dem beiliegenden Typenschild zu markieren. Das Schild muss an einer gut sichtbaren Stelle über dem Ofen angebracht werden.

## **Heizstäbe sind aus der Garantie ausgenommen!**

## **Anschluss der Fühlerleitungen**

Die Fühler- und Netzleitungen sollten nicht zusammen verlegt oder durch eine gemeinsame Durchführung geführt werden. Eine gemeinsame Verlegung kann zu Störungen der Elektronik führen, z.B. einem „Flattern“ der Schaltrelais. Wenn eine gemeinsame Verlegung notwendig ist, muss eine abgeschirmte Fühlerleitung z.B. LIYLY-O (4 x 0,5 mm<sup>2</sup>) verwendet werden. Hierbei muss die Abschirmung im Saunaofen an Masse angeschlossen werden.

Fühlerleitungen am Ofen an der entsprechend gekennzeichneten Klemme anschließen.

**Bei der Installation von Saunaheizgeräten ist die DIN VDE 0100 Teil 703 zu beachten!** Diese Norm macht in Ihrer neuesten Ausgabe, gültig seit Februar 2006, unter Änderungen Absatz 703.412.05 folgende Aussage (Zitat):

Der zusätzliche Schutz muss für alle Stromkreise der Sauna durch einen oder mehrere Fehlerstrom-Schutzeinrichtungen (RCDs) mit einem Bemessungsdifferenzstrom nicht größer als 30 mA vorgesehen werden, ausgenommen hiervon sind Saunaheizungen.

**Saunaöfen der Firma Karibu und dazugehörige Steuerelemente dürfen nur von einer autorisierten Fachkraft unter Einbeziehung aller geforderten Normen und Richtlinien angeschlossen werden. Für diese Öfen ist ein Starkstromanschluss (3 NAC 400 Volt) erforderlich.**



# Garantie & Wichtige Hinweise

*Bitte sorgfältig aufbewahren!*

Die Be- und Entlüftungen der Sauna dürfen nicht verstellt oder verschlossen werden. Die Saunaofensteine dürfen nur bei ausgeschaltetem und voll-ständig abgekühltem Ofen entnommen werden. Im erhitzten Zustand nicht berühren oder auf Holz ablegen! Legen Sie keine Gegenstände oder Sachen auf dem Saunadach ab.

## **Kabelanschluss der Dekorkränze**

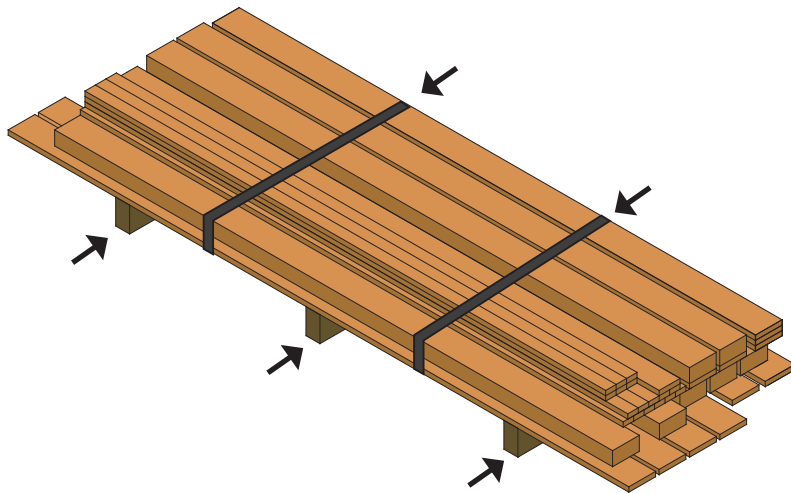
Fixieren Sie nach der Montage die Kabel im Kabelkanal. Legen Sie keine scharfen Gegenstände auf dem Saunadach in der Nähe der Kabel ab. Bitte beachten Sie, dass die Strahler der Dekorkränze nicht am Steuergerät angeschlossen werden.

## **Warenrückholungen**

Aus Haftungsgründen muss die Ware immer an der Grundstücksgrenze abgelegt sein. Packen Sie ein stabiles Paket, welches Sie am besten mittels zweier bzw. dreier (je nach Warenlänge) Seile oder Gurte in gleichmäßigen Abständen bündeln.

In Querrichtung unter der Ware sollten sich die ursprünglichen Querunterleger ebenfalls in gleichmäßigen Abständen befinden.

Bei Warenrückholungen werden keine unfreien Sendungen akzeptiert.





# Wichtige Informationen zu Ihrem Produkt

Bitte sorgfältig lesen  
& aufbewahren!

## Inhaltsverzeichnis

- 1 Nordisches Holz
- 2 Optoelektronische Sortierung
- 3 Quellen und Schwinden des Holzes
- 4 Typische Holzmerkmale
- 5 Schimmelbefall bei KDI Ware
- 6 Farblich behandeltes Holz
- 7 Unbehandelte Produkte
- 8 Vorbohren von Schraubverbindungen
- 9 Kesseldruckimprägniertes Holz
- 10 ESG Spontanbruch
- 11 KDI Unterleger



### 1. Nordisches Holz

Sie haben ein Produkt aus einem nachwachsenden, natürlichen Rohstoff erworben. Es wird vorwiegend Fichtenholz aus den Wäldern Nordeuropas verarbeitet. Die nordische Fichte wächst aufgrund des Klimas langsam und bildet deshalb feine, enge Jahresringe aus. Dieses Holz ist widerstandsfähig, dauerhaft und stabil. Um ein möglichst verzugarmes Produkt zu erzeugen, wird das Holz technisch auf ca 16% Holzfeuchte getrocknet.

### 2. Optoelektronische Sortierung (Scanner)

Bei Karibu wird der größte Teil der Bretter durch eine 50 Meter lange Kapp-Anlage mit vorgeschaltetem Farbscanner optimiert. Hier werden nicht zulässige Holzfehler, wie z.B. mechanische Defekte, tiefe oder durchgehende Risse und Hobelfehler automatisch aus den Brettern heraus geschnitten. Dadurch wird eine gleichbleibende, gute Holzqualität erreicht und die Umwelt geschont, da das Material optimal ausgenutzt wird.

### 3. Quellen und Schwinden des Holzes

Holz lebt und arbeitet bei den unterschiedlichen Witterungseinflüssen, trotz technischer Trocknung und korrektem Holzschutz immer, besonders in der ersten Saison.

Bei hoher Feuchtigkeit dehnt es sich aus (die Wände werden um einige cm „wachsen“) um sich bei Trockenheit wieder zu setzen. Somit ist ein Verzug von Brettern und Bohlen, Austritt von Harz sowie Rissbildung nie ganz auszuschließen. Ebenso sind das unterschiedliche Astbild und sich lockernde Äste typisch, gerade für Massivholz.

#### 3.1 Quellen und Schwinden des Holzes

*Speziell beim Blockhaus*

Die Bohlen dürfen, um ein gleichmäßiges Wachsen und Schrumpfen zu gewährleisten, nicht über mehrere Blockbohlen miteinander fest verbunden werden (z.B. durch Regale). Wird dies nicht beachtet, kann es zu Fugenbildung usw. kommen. Dies ist auch beim Einbau der Fenster und Türen zu beachten. Die Tür- und Fensterleisten dürfen nur mit dem Fenster bzw. mit der Tür verbunden werden, keinesfalls mit den Blockbohlen!

Konstruktionsbedingt können beim Transport oder Aufbau die äußeren Ecken des Giebels abbrechen. Dies ist kein Grund für eine Beanstandung, da sie keinerlei statische Funktionen haben. Einfach beim Aufbau diese Ecken mit Drahtstiften, Holzleim oder Ähnlichem an Ihrem Haus befestigen.



# Wichtige Informationen zu Ihrem Produkt

*Bitte sorgfältig lesen  
& aufbewahren!*

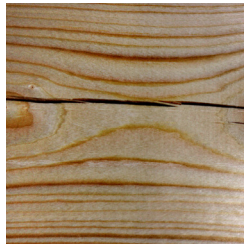
## 4. Typische Holzmerkmale

Das Naturprodukt Holz hat holztypische Eigenschaften die von Baum zu Baum und somit von Brett zu Brett unterschiedlich sind. Holz mit folgenden Merkmalen kann unter Umständen in Ihrem Produkt verarbeitet sein:

### **Diese Merkmale sind holztypisch und können deshalb nicht beanstandet werden:**

#### **Oberflächliche, nicht klaffende Risse**

Trockenrisse entstehen durch unterschiedliches Quell- und Schwindverhalten in der jeweiligen Richtung am Holz. Dies beeinträchtigt die Funktion nicht. Je nach Witterung können sich diese Risse vergrößern oder schließen.



#### **Fest eingewachsene Rinde**

Dieses Merkmal entsteht am Baum z.B. bei Astgabeln. Beim ausgesägten Brett führt das zu kleinen, dunkel abgesetzten Bereichen.



#### **Harzgallen**

Harzgallen sind harzgefüllte Hohlräume in Baumstämmen von harzreichen Holzarten (z.B. Fichte und Kiefer). Werden diese Hohlräume bei der Bearbeitung des Holzes durch Ansägen oder Hobeln geöffnet, läuft das klebrige Harz dort aus. Dieses können Sie mit einem Aceton getränkten Lappen problemlos abwischen.



#### **Markröhre**

Der Baum wird durch die Markröhre versorgt. Manchmal wird dieser braune Streifen fälschlicherweise für Fäulnis gehalten.



#### **Verzogene, aber verarbeitete Bretter**

Diese Bretter weisen im unverbauten Zustand eine Krümmung oder Verdrehung auf. Im Zusammenhang mit der gesamten Wand lassen sich diese Bretter jedoch wieder „begradigen“ und damit auch verarbeiten.



#### **Rauspund**

Rauspund sind nicht gehobelte raue, aber gespundete Bretter, das bedeutet sie sind mit Nut und Feder versehen. Rauspund ist das ideale Bauholz für die Dächer und Fußböden. Heute wird Rauspund meistens auf der Sichtseite einseitig gehobelt.



#### **Leicht ausgebrochene Kantenäste**

Beim Hobeln (Profilieren der Bretter) können Äste, die direkt an der Brettkante sind, ausbrechen. Beim Zusammenstecken der Bretter muss die Deckung gegeben sein. Man darf nicht „durchgucken“ können.



Der bei uns eingesetzte Rauspund verfügt immer über eine gute dicke und eine schlechtere dünne Seite. Eine hohe Astanzahl der Bretter unterstreicht die Natürlichkeit des Holzes und ist keine Qualitätsminderung. Diese Bretter können zusätzlich auf der Unterseite Baumkanten oder teilweise eine fehlende Nut oder Feder haben.



# Wichtige Informationen zu Ihrem Produkt

Bitte sorgfältig lesen & aufbewahren!

## 5. Schimmel bei kdi behandeltem Holz

Bei der Imprägnierung von Holz wird eine Lösung aus Imprägnier Salzen in das Holz gepresst, sodass das behandelte Holz eine hohe Feuchtigkeit aufweist und nur langsam trocknet. Bei einer Lagerung in geschlossenen Räumen oder mangelnder Belüftung kommt es schnell zu Schimmelbildung. Gesundheit und Stabilität werden nicht beeinträchtigt, da sich die Schimmelpilze nur auf die Oberfläche des Holzes legen. Für die Entfernung reicht oftmals das Abbürsten. Bei stärker befallenen Stellen lassen sich mit einem chlorhaltigen Haushaltsreiniger entfernen!



## 6. Farblich behandeltes Holz (Werkseitig)

Bei farbig behandelten Produkten sind nur die Außenseiten endbehandelt. Die Innenseiten müssen gestrichen werden (ausgenommen Saunahäuser ohne Vorraum), ansonsten erlischt die Garantie. Bitte beachten Sie, dass Nut und Feder vor Aufbau zu behandeln ist. Sobald Ihr Produkt fertig aufgestellt ist, kann großflächig endbehandelt werden.





Durch den Herstellungsprozess bedingt, sind die Stirnkanten der Leisten teilweise nicht endbehandelt. Diese müssen nach dem Aufbau behandelt werden.

Weißer Abdeckleisten (z.B. am Dach) haben 3 lackierte und eine nur grundierte Seite. Es ist bei der Montage darauf zu achten, dass die grundierte Seite später nicht mehr sichtbar ist. Der Farbton für die weißen Teile ist RAL 1015 elfenbeinweiß.

## Die Struktur des Holzes und holztypische Eigenschaften können durch das Lackieren stärker hervortreten:

- Eingeschlossenes Baumharz kann durch die Lackschicht an die Oberfläche treten. Das Harz kann mit einem Aceton getränkten Lappen leicht abgewischt werden.
- Durch die unterschiedliche Farbaufnahme des Holzes aufgrund der Faserstruktur kann es zu unterschiedlichen Dicken der Lackschicht und Glanzgraden an der Farboberfläche kommen.

Unsere Farben haben folgende Farbnummern:

	Farbe	Nummer
	elfenbeinweiß	RAL 1015
	terragrau	RAL 060.40.05
	seidengrau	RAL 7042
	sandbeige	RAL 1019





# Wichtige Informationen zu Ihrem Produkt

Bitte sorgfältig lesen  
& aufbewahren!

## 7. Unbehandelte Produkte

(Behandeln des Holzes)

Die Innenseiten müssen auch gestrichen werden (ausgenommen Saunahäuser ohne Vorraum), ansonsten erlischt die Garantie.

Erkundigen Sie sich nach geeigneten Lasuren bei Ihrem Farbenfachberater. Verwenden Sie dazu eine offenporige Holzschutzlasur mit Bläueschutz. Zu dicke Anstriche verhindern das Austrocknen des Holzes nach starken Regenfällen, wodurch es Schaden nimmt.

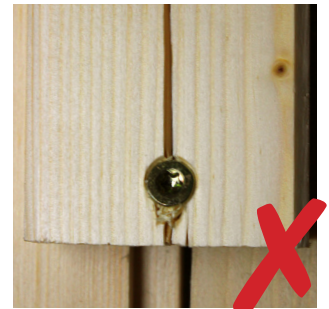
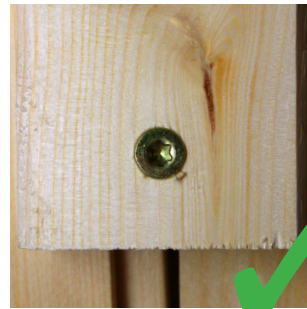
Alle Bauteile, also Wände, Türen, Boden und Dachbretter, Dachplatten, Leisten und Latten etc. bis auf die kesseldruckimprägnierten Bestandteile müssen immer beidseitig behandelt werden. Die Stellen des Holzes, die später durch den Aufbau nicht mehr zugänglich sind (wie z.B. Nut und Feder), behandeln Sie vor dem Aufbau. Nach dem Aufbau versehen Sie Ihr Haus mit einem zweifachen Schutzanstrich einer offenporigen Holzschutzlasur (keine Dickschichtlasur!). Spätestens alle zwei Jahre sollten Sie einen Schutzanstrich wiederholen. Diese Pflegevorschriften gelten ausschließlich für Holzprodukte im Außenbereich.

**Faustformel für die benötigte Lasurmenge: 80 ml werden je m<sup>2</sup> einseitig bei einmaligem Auftrag verbraucht.**

## 8. Vorbohren von Schraubverbindungen

Holz ist manchmal ein recht eigenwilliger Werkstoff, darum sollte jede Schraubverbindung im ersten Teil vorgebohrt werden. Das Holz kann sonst leicht der Länge nach einreißen und absplittern! Die Festigkeit einer vorgebohrten Verbindung ist sehr viel höher, als die nicht vorgebohrte.

Sollte dennoch einmal ein Abbrechen oder Abplatzen vorkommen, helfen hier schnell ein paar Tropfen Holzleim und der „Schaden“ ist schnell und unproblematisch wieder behoben.



## 9. Kesseldruckimprägniertes Holz

Wir führen in unserem Sortiment viele Produkte wie Carports, Terrassenüberdachungen oder Kinderspielgeräte die aus Kesseldruckimprägnierten Hölzern gefertigt werden.

Wir verwenden für unsere Hölzer das moderne Verfahren der Kesseldruckimprägnierung. Es ist ein effektives und ökologisch vernünftiges Verfahren für den Holzschutz. Verflüssigte Imprägnier Salze werden mit Druck in das Holz gepresst und verbinden sich mit dem Holz.

Diese Hölzer können ggf. gewisse Eigenschaften aufweisen, wie z.B.

### KDI – Risse

Die Kesseldruckimprägnierten Hölzer sind durch das oben genannte Verfahren, vor Wetter- und Umwelteinflüssen und gegen Schädlingsbefall geschützt. Risse bei KDI behandelten Hölzern sind durch das Quell- und Schwindverhalten zu erklären. Durch die Trocknung des Holzes ist eine Rissbildung leider nicht immer zu vermeiden. Bei großem und schnellem Schwund können die entstehenden Schwindkräfte die innere Festigkeit des Holzes übersteigen, das Holzgefüge zerreißen und es bilden sich Risse. Diese Eigenschaft beeinflusst aber weder die Stabilität noch die Haltbarkeit des Holzes. Je nach Witterung können diese Risse sich fast vollständig wieder schließen.

### KDI-Schimmelbefall

Wenn zu einem Schimmelpilzbewuchs kommen sollte, handelt es sich hierbei um Ascomycetes (Schlauchpilze) oder Fungi imperfecti (unvollständig bekannte Pilze).

Am häufigsten treten die zu den Ascomycetes gehörenden Penicillium- und Aspergillus-Arten auf. Schimmelpilze ernähren sich von Inhaltsstoffen angeschnittener Zellen und organischen Verunreinigungen...

Die Schimmelpilze wachsen nur an der Oberfläche des Holzes und dringen nicht tiefer ins Holzzinnere ein. Die Festigkeit des Holzes wird nicht beeinträchtigt, verursacht werden kann lediglich eine Holzverfärbung.

Nach Austrocknung des Holzes stirbt der Befall ab und kann mechanisch unter Verwendung eines Industriestaubsaugers mit Feinstofffilter



# Wichtige Informationen zu Ihrem Produkt

*Bitte sorgfältig lesen  
& aufbewahren!*

entfernt werden oder alternativ hat sich als Hausmittel das Abwaschen mit einer 5%igen Essigsäurelösung zur Bekämpfung des Schimmels bewährt.

## **Grünlich weiße Punkte auf der Oberfläche**

Auf der Oberfläche der Hölzer sind häufig kleine grünlich/weiße Punkte zu erkennen. Oftmals wird dies im ersten Augenblick als Schimmel eingestuft. Hierbei handelt es sich jedoch lediglich um harmlose Salzkristalle, die sich auf der Oberfläche mit Harzanteilen aus dem Holz verbinden. Diese Punkte werden mit der Zeit verschwinden und nicht mehr zu erkennen sein.

Diese Salzkristalle auf der Oberfläche gelten als Qualitätsmerkmal für eine sorgfältige Kesseldruckimprägnierung.

## **KDI Leisten (Hirnkanten naturbelassen)**

Die naturbelassen scheinenden Schnittstellen lassen sich leider technisch nicht vermeiden. Zum einen können kurze Stücke nicht kesseldruckimprägniert werden, zum anderen nimmt Holz aufgrund unterschiedlicher Zellgrößen die Imprägnier Lösung unterschiedlich auf. Je näher sich die Zellen zum Kern hin befinden, desto weniger können diese die Flüssigkeit aufnehmen. Diese Schnittstellen können im Nachhinein durch eine Imprägnier Lösung mit der Hand nachgestrichen werden.

## **10. Einscheibensicherheitsglas (ESG) Spontanbruch**

Bei der Verwendung von ESG besteht wegen evtl. unvermeidbarer und nicht erkennbarer Nickelsulfid-Einschlüsse im Glas das Risiko, dass Spontanbruch auftritt.

Der Spontanbruch ist als hinzunehmendes Allgemeinrisiko anzusehen.

Spontanbrüche bei Einscheiben-Sicherheitsglas (ESG) stellen keinen Grund zur Beanstandung dar.

## **11. KDI Unterleger**

Die Unterleger des Hauses können bei keiner unserer Lieferungen fehlend sein.

Unserer Unterleger bestehend aus kesseldruckimprägniertem Holz (grünlich/braun/ungehobelt) werden bei jedem Paket zu Verpackungszwecken benötigt.

Unter anderem wird die weiße Verpackungsfolie mit Tackern an den Unterlegern befestigt. Auf jedem Paket klebt zusätzlich ein Hinweis, dass diese Bauteile nicht ausschließlich für Verpackungsmaterial benutzt werden und zum Lieferumfang des Hauses gehören.

