



Garantie & belangrijke opmerkingen

Op een veilige plaats bewaren!

service@karibu.de

Controleer uw product vóór de montage aan de hand van de onderdelenlijst en vul de volgende checklist in:

- | | | | | | |
|-----|--|--------------------------|----|--------------------------|-----|
| 1 | Zijn alle onderdelen volledig aanwezig? | <input type="checkbox"/> | ja | <input type="checkbox"/> | nee |
| 2 a | Zijn alle onderdelen vrij van zichtbare beschadigingen? | <input type="checkbox"/> | ja | <input type="checkbox"/> | nee |
| 2 b | Indien nee: is het defect na montage waarschijnlijk onzichtbaar? | <input type="checkbox"/> | ja | <input type="checkbox"/> | nee |
| 3 a | Zijn alle onderdelen vrij van zichtbare gebreken? | <input type="checkbox"/> | ja | <input type="checkbox"/> | nee |
| 3 b | Indien nee: is het defect na montage waarschijnlijk onzichtbaar? | <input type="checkbox"/> | ja | <input type="checkbox"/> | nee |
| 4 | Hebben alle onderdelen de juiste afmetingen? | <input type="checkbox"/> | ja | <input type="checkbox"/> | nee |
| 5 | Bij gelakte producten: is de verf vrij van beschadigingen? | <input type="checkbox"/> | ja | <input type="checkbox"/> | nee |

Wanneer u op een plaats (behalve bij nr. 2a en 3a) nee aangekruist heeft, vul dan het bijbehorende **klachtenformulier** in en stuur dit terug

naar Karibu.

In geval van schade, indien mogelijk met foto's.

Voor een snellere afhandeling van uw klacht kunt u gebruik maken van ons online portal.

<https://www.karibu.de/service/reklamation/>

Daar vindt u een contactformulier en nuttige video's over uw product



Zodra wij over alle gegevens van uw klacht beschikken, controleren wij deze, afhankelijk van de omvang, meestal binnen 24 - 48 uur en leveren wij u eventueel reserveonderdelen.

Aangezien klachten van onze kant meestal alleen in niet-geassembleerde staat kunnen worden geaccepteerd, verzoeken wij u om met verdere montage te wachten tot de reserveonderdelen zijn geleverd.

Wij geven u **5 jaar garantie** op de werking vanaf onze leverdatum onder de volgende voorwaarden - echter alleen op onze houten producten voor zover deze uit hout bestaan en niet daarmee verbonden onderdelen of onderdelen van ons product die van een ander materiaal dan hout zijn gemaakt.

Binnen de garantieperiode worden defecte onderdelen kosteloos vervangen en geleverd. De kosten van vervanging zijn niet in de garantiedekking inbegrepen. Garantieclaims kunnen alleen met het originele klachtenformulier en het originele aankoopbewijs worden ingediend, dus bewaar deze documenten op een veilige plaats.



Garantie & belangrijke opmerkingen

Op een veilige plaats bewaren!

Opgelet! Veranderingen in kleur, uitvallende noesten, harszakken, kromtrekken, niet-doorlopende scheuren tot 30 cm of soortgelijke veranderingen die deel uitmaken van de natuurlijke eigenschappen van het hout zijn geen grond voor een klacht.

Bij planken met veer en groef (vloer, dakplanken) zijn zelfs uitgeslagen noesten, scheuren en verkleuringen binnen de kwaliteitsnormen acceptabel. Scheuren aan de onderkant en een gedeeltelijk gebroken veer kunnen ook voorkomen, maar zullen geen problemen veroorzaken bij het sluiten van het houten oppervlak. Vervorming van de ramen en deuren is acceptabel zolang de werking maar is gewaarborgd. Het dakviilt is van garantie uitgesloten. Als u een product met verstelbare deurscharnieren hebt gekocht, moet u de deur afhankelijk van de weersomstandigheden aanpassen door de scharnieren in en uit te draaien, om de deur goed te kunnen blijven sluiten.

Klachten die bijv. worden veroorzaakt door

- Ongeschikte funderingen en ondergrond
- Niet volgens onze montagehandleiding uitgevoerde montage
- Windsnelheid van meer dan windkracht 7, natuurrampen of andere gewelddadige impact
- Daklasten van meer dan 75 kg/m² (bijv. sneeuw, dakbegroeiing)
- Veranderingen aan de bouwkit op locatie
- Niet naleven van de onderhoudsinstructies en daardoor ontstane gebreken
- Onvoldoende onderhoud van het hout
- Verkeerde resp. ontbrekende verflaag op het hout (bij producten in de buitenlucht)
- Beschadiging/verkleuring van het hout als gevolg van onvoldoende ventilatie
- Niet in acht nemen van een minimale afstand van de sauna/infraroodcabine van 10 cm tot het plafond en de wanden

worden niet geaccepteerd.

Hier hebben we enkele tips voor de bouw en het onderhoud van uw nieuwe product samengevat, evenals de definities van begrippen:

Voor de opbouw

Volg de exacte volgorde op de afzonderlijke pagina's! De tekeningen in deze opbouwhandleiding zijn niet altijd waarheidsgetrouw, zij dienen uitsluitend ter illustratie. Veranderingen in uiterlijk en techniek zijn te allen tijde mogelijk.

De sauna moet op een vlakke, horizontale vloer worden geïnstalleerd!

Belangrijk! Het is voor een lange levensduur van uw sauna of IR-cabine belangrijk om een afstand van 10 cm tot de wand en het plafond te bewaren. Zorg er bij de opbouw voor dat de sauna van buitenaf wordt vastgeschroefd.

Sauna	Plafondhoogte
38 mm sauna	minstens 2,10 m
40 mm sauna	minstens 2,22 m
68 mm sauna	minstens 2,10 m
Infraroodcabine	minstens 2,12 m

Aanwijzing 38mm sauna: Doordat bij deze sauna individuele balken op elkaar worden gelegd, kunnen er hoogteverschillen in de wanden ontstaan. Dit is niet belangrijk, want de bovenste krans geeft de sauna een uniforme hoogte



Garantie & belangrijke opmerkingen

Op een veilige plaats bewaren!

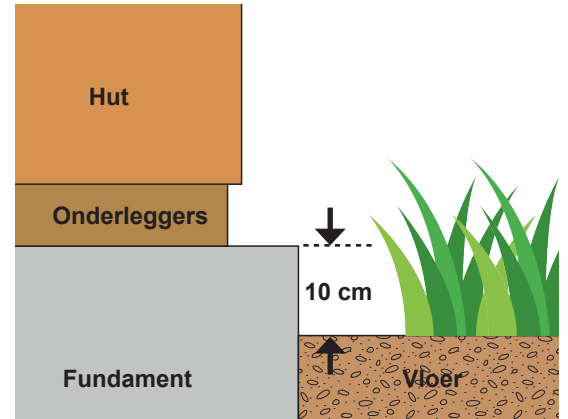
Vorbereiding van de ondergrond of het fundament

Een goed fundament is onmisbaar voor de stabiliteit, werking en duurzaamheid van uw huis. Alleen een absoluut horizontale en draagkrachtige fundering garandeert een perfecte pasvorm van de wanden en een goede stabiliteit.

Wij adviseren hiervoor een funderingsplaat. Deze moet iets groter zijn dan het vloeroppervlak. Bovendien moet dit oppervlak minstens **10 cm hoger** zijn dan de omringende bodem. Dit dient als spatwaterbescherming. De onderleggers moeten zo worden gelegd dat ze een rechthoekig vierkant vormen.

Let op: Een deel van de onderleggers wordt gebruikt als pallet voor het complete pakket. In dit geval moeten de onderleggers eerst van de dwarsbalken worden losgeschroefd. De onderleggers zijn vanwege het productieproces altijd ruw. Dit is geen aantasting en vormt dus geen reden voor een klacht.

Iedere onderlegger moet vast met de fundering worden verbonden. Dit dient als bescherming tegen de wind. Snijd de verpakingsfolie van uw huis in ca. 65 mm brede stroken en leg ze onder de ondervloer als bescherming tegen opstijgend vocht.



Dakbedekking

Als u een huis met een boogdak heeft, is het van essentieel belang dat u bij gebruik van shingles een onderlaag met dakvilt gebruikt. Bij alle andere huisjes legt u geen dakvilt onder de shingles. Gebruik voor een tuinhuis met een plat of lessenaarsdak **geen shingles** maar een zelfklevende dakfolie. Controleer uw dakbedekking regelmatig en na extreme weersomstandigheden (bijv. storm).

Onderhoud en reiniging

- Zorg na gebruik altijd voor een goede ventilatie van de sauna.
- Harsvlekken kunnen gemakkelijk worden verwijderd met een in aceton gedrenkte doek.
- Leg een handdoek onder u wanneer u de sauna gebruikt.
- Afhankelijk van de wandconstructie en het gebruik van de sauna wordt één of twee keer per jaar stof uit de groeven en nissen gezogen. Voor het overige worden de wanden, zitbanken en het plafond alleen met een vochtige doek afgeveegd (niet nat!).
- Grof vuil op de ligbanken kan met fijn schuurpapier worden verwijderd. De zit- en ligvlakken kunnen ook met ontsmettingsmiddelen worden gereinigd.
- De reiniging mag echter alleen worden uitgevoerd in een koude sauna, vooral met chloorhoudende producten. Het dragen van handschoenen wordt aanbevolen (neem de veiligheidsvoorschriften in acht). Terwijl de bovenste banken al door de warmte worden "gedesinfecteerd", hebben de houten delen in de buurt van de vloer speciale aandacht nodig, omdat daar de warmte vaak niet voldoende is. Voor het volgende gebruik van de nu gereinigde sauna moet alles goed geventileerd en gedroogd worden.
- Het gebruik van de saunaverwarming zonder voldoende steenvulling is niet toegestaan

Gehard veiligheidsglas - Spontane breuk

Bij gebruik van gehard veiligheidsglas bestaat er een risico op spontane breuk door onvermijdelijke en niet te herkennen insluitingen van nikfelsulfide in het glas. De spontane breuk moet worden beschouwd als een te accepteren algemeen risico. Spontane breuk van gehard veiligheidsglas is geen reden voor een klacht.

Installatie van infraroodlampen

De infraroodlampen mogen niet aan vocht worden blootgesteld. De lampen niet afdekken, brandgevaar! U moet uw infraroodcabine verwarmen en ventileren voordat u deze voor het eerst gebruikt. **Let op, de lampen mogen nooit gelijktijdig met een saunaoven worden gebruikt. Gebruik de lampen pas nadat de cabine gedroogd is!**



Garantie & belangrijke opmerkingen

Op een veilige plaats bewaren!

Veiligheidsinstructies

Garantie is alleen geldig als de **algemene aanwijzingen**, de **montagehandleiding**, de **technische aanwijzingen** en de **garantievoorwaarden** worden nageleefd.

Let bij het opbouwen van de sauna op de elektrische kabels die u al heeft gelegd. Houd bij het vastschroeven voldoende afstand tot kabeldoorvoeren. De kabels van de temperatuursensoren mogen niet geknikt worden. Ook de door Karibu aangeboden kabels mogen niet scherp geknikt worden. Zorg voor een minimale buigradius van 60 mm. Bovendien mag de kabel niet over scherpe randen worden gelegd. Rond kanten die met de kabels in aanraking altijd met schuurpapier af. De elektrische kabels die in de saunacabine lopen, moeten worden afgedekt met de meegeleverde kabelstrip. De voorgeboorde schroefgaten moeten worden gebruikt om de strip te bevestigen. De kabels moeten mogelijk worden ingekort, zodat ze niet los liggen.

Neem de waarschuwingen en gevarenaanduidingen in de gebruiks- en montagehandleiding van de elektrische apparaten in acht.

Dek de ventilatiesleuven nooit af.

Dit apparaat is niet bedoeld voor gebruik door personen (inclusief kinderen) met beperkte geestelijke, zintuiglijke of geestelijke vermogens of gebrek aan ervaring en/of gebrek aan kennis, tenzij er door een voor hun veiligheid verantwoordelijke persoon toezicht gehouden wordt, of zij instructies hebben gekregen hoe het apparaat gebruikt moet worden. Kinderen moeten onder toezicht staan om ervoor te zorgen dat ze niet met het apparaat spelen.

Aansluiting kachel en bedieningsapparaat

De besturingskabels buiten het bedieningsapparaat en de kachel moeten worden beschermd, tegen kortsluiting beveiligd en tegen trekbelasting beschermd worden bevestigd. Vóór de eerste ingebruikname moet er een elektrische eindcontrole volgens BGV A3 of VDE 0701 - 702 met protocol worden uitgevoerd door een erkende elektricien.

Als u een beschadigd apparaat of elektrische kabel heeft, neem dan contact met ons op in het kader van de garantievoorwaarden. Reparatiewerkzaamheden aan de elektrische apparaten mogen alleen door een erkend elektricien worden uitgevoerd.

De juiste apparatuur moet ook door een geautoriseerde elektricien op het bijgevoegde typeplaatje worden gemarkeerd. Het plaatje moet op een goed zichtbare plek boven de kachel worden aangebracht.

Verwarmingselementen zijn uitgesloten van de garantie!

Aansluiting van de sensorkabels

De sensor- en de voedingskabels mogen niet samen worden gelegd of door een gemeenschappelijke doorvoer worden geleid. Het bij elkaar leggen kan tot storingen aan de elektronica leiden, bijv. „fladderen“ van de schakelrelais. Als zij samen moeten worden verlegd, moet een afgeschermd sensorkabel, bijv. LIYLY-O (4 x 0,5 mm²), worden gebruikt. De afscherming in de saunakachel moet geaard zijn.

Sluit de sensorkabels aan op de overeenkomstig gemarkeerde klemmen op de kachel.

Bij de installatie van saunakachels moet DIN VDE 0100 deel 703 in acht worden genomen! In zijn laatste editie, geldig sinds februari 2006, zegt deze standaard onder wijzigingen paragraaf 703.412.05 (citaat):

De extra beveiliging moet voor alle stroomcircuits van de sauna door een of meerdere aardlekschakelaars met een nominale differentiaalstroom van maximaal 30 mA worden voorzien, met uitzondering van saunakachels.

Saunakachels van Karibu en de bijbehorende bedieningselementen mogen alleen door een geautoriseerde specialist volgens alle vereiste normen en richtlijnen worden aangesloten. Voor deze kachels is een krachtstroomaansluiting (3 NAC 400 volt) nodig.



Garantie & belangrijke opmerkingen

Op een veilige plaats bewaren!

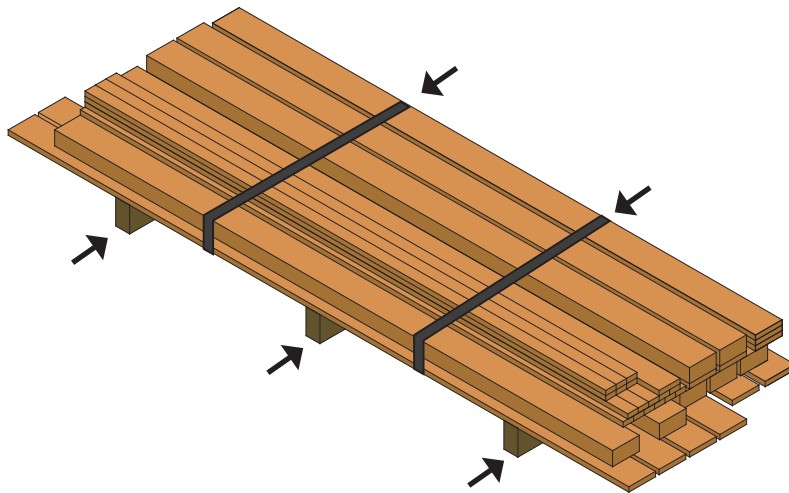
De ventilatie-openingen van de sauna mogen niet worden belemmerd of afgesloten. De saunastenen mogen alleen worden verwijderd wanneer de kachel is uitgeschakeld en volledig afgekoeld. In verhitte toestand niet aanraken of op hout leggen! Leg geen voorwerpen of goederen op het dak van de sauna.

Kabelaansluiting van de decorringen

Zet de kabels na de installatie in het kabelkanaal vast. Plaats geen scherpe voorwerpen op het dak van de sauna in de buurt van de kabels. Houd er rekening mee dat de spots van de decorringen niet op het bedieningsapparaat zijn aangesloten

Retourzending van goederen

Om aansprakelijkheidsredenen moeten de goederen altijd aan de perceelgrens worden neergelegd. Verpak de goederen in een stevig pakket dat u met twee of drie (afhankelijk van de lengte van de goederen) touwen of riemen in gelijkmatige afstanden bundelt. Onder de goederen moeten in dwarsrichting de oorspronkelijke dwarsleggers te worden gebruikt, eveneens in gelijkmatige afstanden. Bij retourzending van goederen worden geen verzendkosten geaccepteerd.





Belangrijke informatie over uw product

Gelieve zorgvuldig te lezen
en te bewaren!

Inhoudsopgave

- 1 Scandinavisch hout
- 2 Opto-elektronische sortering
- 3 Zwellen en krimpen van hout
- 4 Typische eigenschappen van het hout
- 5 Aantasting door schimmel bij geïmpregneerd hout
- 6 Met verf behandeld hout
- 7 Onbehandelde producten
- 8 Voorboren van schroefverbindingen
- 9 Drukgeïmpregneerd hout
- 10 Spontane breuk gehard veiligheidsglas
- 11 Geïmpregneerde onderleggers



1. Scandinavisch hout

U heeft een product gekocht dat gemaakt is van een duurzaam, natuurlijk materiaal. Er wordt voornamelijk vurenhout uit de Noord-Europese bossen verwerkt. De Noordse spar groeit langzaam door het klimaat en vormt daardoor fijne, smalle jaarringen. Dit hout is resistent, duurzaam en stabiel. Om een product met zo min mogelijk vervorming te produceren, wordt het hout technisch gedroogd tot ca. 16% houtvochtigheid.

2. Opto-elektronische sortering (scanner)

Bij Karibu wordt het grootste deel van de planken geoptimaliseerd door een 50 meter lange zaagmachine met een voorgeschakelde kleurencoder. Hier worden onaanvaardbare houtafwijkingen zoals mechanische defecten, diepe of doorlopende scheuren en schaaffouten automatisch uit de planken gesneden. Dit zorgt voor een constante, goede houtkwaliteit en beschermt het milieu, omdat het materiaal optimaal wordt gebruikt.

3. Zwellen en krimpen van hout

Hout leeft en werkt altijd onder verschillende weersomstandigheden, ondanks het technisch drogen en de juiste houtbescherming, vooral in het eerste seizoen.

Bij grote vochtigheid zet het uit (de wanden zullen enkele cm „groeien“) om zich bij droogte weer te zetten. Dit betekent dat vervorming van planken en planken, lekkage van hars en scheurvorming nooit volledig kunnen worden uitgesloten. Ook de verschillende noestenpatronen en het loskomen van de knopen zijn kenmerkend, vooral voor massief hout.

3.1 Zwellen en krimpen van het hout

Speciaal voor blokhutten

Om gelijkmatig uitzetten en krimpen te kunnen garanderen, mogen de balken niet met meerdere blokbalken vast met elkaar verbonden worden (bijv. door rekken). Als dit niet in acht wordt genomen, kunnen er spleten en dergelijke ontstaan. Ook bij de montage van de ramen en deuren moet hierop worden gelet. De deur- en raamlatten mogen alleen met het raam of de deur worden verbonden, nooit met de blokbalken!

Door de constructie kunnen de buitenste hoeken van de gevel tijdens het transport of de montage afbreken. Dit is geen reden voor een klacht, aangezien ze geen statische functies hebben. U kunt deze hoeken eenvoudig bij de opbouw met draadpennen, houtlijm of dergelijke aan uw huis bevestigen.



Belangrijke informatie over uw product

*Gelieve zorgvuldig te lezen
en te bewaren!*

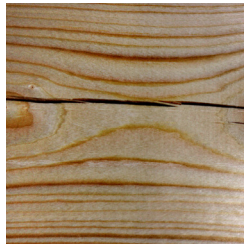
4. Typische eigenschappen van het hout

Het natuurlijke product hout heeft typische kenmerken van hout die van boom tot boom en dus van plank tot plank verschillen. Hout met de volgende eigenschappen kan in uw product verwerkt zijn:

Deze eigenschappen zijn kenmerkend voor hout en kunnen daarom niet worden gereclameerd:

Oppervlakkige, niet gapende scheuren

Droge scheuren ontstaan door een verschillend zwellings- en krimppgedrag in de respectieve richting van het hout. Dit heeft geen invloed op de functie. Afhankelijk van weersomstandigheden kunnen deze scheuren vergroten of sluiten.



Vast ingegroeide schors

Dit kenmerk ontstaat bij de boom, bijv. bij vertakkingen. Bij de gezaagde plank leidt dit tot kleine, donkere gedeeltes.



Harszakken

Harszakken zijn met hars gevulde holtes in boomstammen van harsrijke houtsoorten (bijv. sparren en dennen). Als deze holtes worden geopend door het te zagen of te schaven, loopt de kleverige hars eruit. Dit kan gemakkelijk worden afgeveegd met een in aceton gedrenkte doek.



Merg

De boom wordt via het merg gevoed. Soms wordt deze bruine streep verward met verrotting.



Kromgetrokken maar verwerkte planken

Deze planken hebben in ongemonteerde staat een kromming of verdraaiing. In verband met de gehele wand kunnen de planken echter weer „rechttrekken“ en ook worden verwerkt.



Planken met veer en groef

Planken met veer en groef zijn niet geschaafde ruwe planken voorzien van groef en veer. Het is het ideale constructiehout voor daken en vloeren. Tegenwoordig worden planken met veer en groef meestal aan één kant, de zichtbare kant, geschaafd.



Licht uitgebroken kantenoesten

Bij het schaven (profiëren van de planken) kunnen knoesten die zich direct aan de rand van de plank bevinden, loskomen. Bij het in elkaar steken moeten de planken volledig dekken. Men mag er niet doorheen kunnen kijken.



De door ons gebruikte planken hebben altijd een goede dikke kant en een slechtere dunne kant. Een groot aantal knoesten van de planken onderstreept de natuurlijkheid van het hout en is geen kwaliteitsvermindering. Deze planken kunnen bovendien aan de onderzijde boomranden hebben of soms een ontbrekende veer of groef.



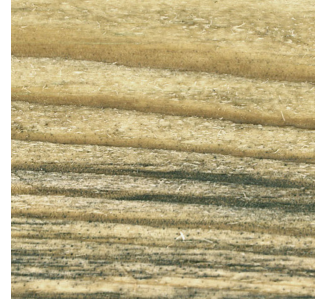
Belangrijke informatie over uw product

*Gelieve zorgvuldig te lezen
en te bewaren!*

5. Schimmel bij geïmpregneerd hout

Tijdens het impregneren van hout wordt een oplossing van impregneerzouten in het hout geperst, zodat het behandelde hout een hoog vochtgehalte heeft en slechts langzaam droogt. Bij opslag in gesloten ruimten of bij onvoldoende ventilatie kan er snel schimmelvorming ontstaan.

De gezondheid en stabiliteit worden niet aangetast, omdat de schimmels alleen op het oppervlak van het hout liggen. Borstelen is vaak voldoende om het te verwijderen. Op sterker aangetaste plekken kan het met een chloorhoudende huishoudelijke reiniger worden verwijderd!



6. Met verf behandeld hout (fabrieksmatig)

Bij met verf behandelde producten zijn alleen de buitenzijden volledig behandeld. De binnenwanden moeten geschilderd worden (met uitzondering van saunahuisjes zonder voorruimte), anders vervalt de garantie. Let erop dat groef en veer voor de montage behandeld moeten worden. Zodra uw product klaar is, kunnen de grote oppervlakken worden afgewerkt.





Als gevolg van het fabricageproces zijn de kopse kanten van de lijsten deels niet afgewerkt. Deze moeten na de montage worden behandeld.

Witte afdeklijsten (bijv. op het dak) hebben 3 gelakte en één geprimerde zijde. Let er bij de montage op dat de geprimerde zijde later niet meer zichtbaar is. De kleur voor de witte delen is RAL 1015 ivoorwit.

De structuur van het hout en de typische eigenschappen van het hout kunnen sterker worden benadrukt door het verven:

- Ingesloten boomhars kan door de laklaag aan de oppervlak treden. De hars kan gemakkelijk worden afgeveegd met een in aceton gedrenkte doek.
- Door de verschillende verfabsorptie van het hout vanwege de vezelstructuur, kunnen er verschillende diktes van de laklaag en mate van glans aan de lakoppervlakte ontstaan.

Onze kleuren hebben de volgende kleurnummers:

	Kleur	Nummer
	ivoorweet	RAL 1015
	terragrijs	RAL 060.40.05
	zijdegrijs	RAL 7042
	zandbeige	RAL 1019



Belangrijke informatie over uw product

*Gelieve zorgvuldig te lezen
en te bewaren!*

7. Onbehandelde producten

(behandelen van het hout)

De binnenwanden moeten geschilderd worden (met uitzondering van saunahuisjes zonder voorruimte), anders vervalt de garantie.

Vraag uw verfadviser naar geschikte beitsen. Gebruik een openporige houtbeits met bescherming tegen verkleuren. Te dichte verflagen verhinderen het uitdrogen van het hout na hevige regenval, waardoor er schade aan het hout ontstaat.

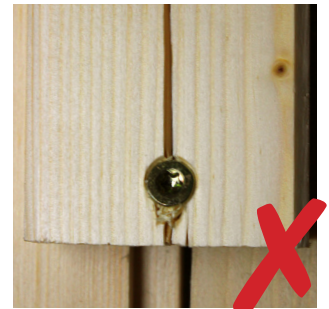
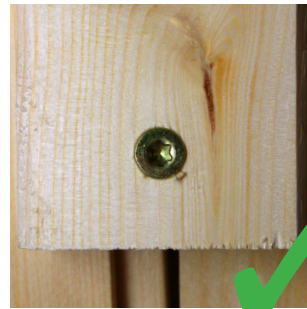
Alle bouwdeelen, dus muren, deuren, vloer- en dakplanken, dakplaten, sierlijsten en latten enz. met uitzondering van de geïmpregneerde onderdelen, moeten altijd aan beide zijden worden behandeld. De delen van het hout die later door de structuur niet toegankelijk zijn (bijv. groef en veer) moeten voor de montage worden behandeld. Na de bouw voorziet u uw huisje van een dubbele beschermende beschermlaag met een open, poreuze houtbeits (geen dikke laag beits!). U dient uiterlijk om de twee jaar het aanbrengen van een beschermende laag te herhalen. Deze onderhoudsvorschriften gelden uitsluitend voor houtproducten buitenshuis.

Vuistregel voor de benodigde hoeveelheid beits: per m² wordt 80 ml per zijde gebruikt voor één enkele laag.

8. Voorboren van schroefverbindingen

Hout is soms een eigenzinnige grondstof. Daarom dient bij iedere schroefverbinding te worden voorgeboord. Het hout kan anders namelijk gemakkelijk in de lengte schuren en afsplinteren! De sterkte van een voorgeboorde verbinding is veel hoger dan die van een niet voorgeboorde verbinding.

Als er een breuk of afbladdering optreedt, zullen enkele druppels houtlijm snel helpen en kan de "schade" snel en eenvoudig worden gerepareerd.



9. Drukgeïmpregneerd hout

In ons assortiment hebben we veel producten zoals carports, terrasoverkappingen of kinderspeeltoestellen van drukgeïmpregneerd hout. Wij gebruiken voor ons houtwerk de moderne methode drukimpregnatie. Dit is een effectieve en ecologisch zinvolle methode voor het beschermen van hout. Vloeibaar gemaakte impregneerzouten worden met druk in het hout geperst en verbinden zich met het hout. Deze houtsoorten kunnen bepaalde eigenschappen hebben, bijv.

Scheuren in geïmpregneerd hout

Geïmpregneerd hout wordt door het bovengenoemde proces beschermd tegen weers- en omgevingsinvloeden en aantasting door ongedierte. Scheuren in geïmpregneerd hout zijn door het uitzet- en krimpedrag te verklaren. Door de droging van het hout kunnen barsten helaas niet altijd worden vermeden. Bij grote en snelle krimp kunnen de krimpkrachten de interne sterkte van het hout overstijgen, waardoor de houtstructuur splijt en zich scheuren vormen. Deze eigenschap heeft echter geen invloed op de stabiliteit of duurzaamheid van het hout. Afhankelijk van het weer kunnen deze scheuren zich bijna volledig weer sluiten.

Geïmpregneerd hout - aantasting door schimmel

Als er schimmeligroei optreedt, gaat het hier om Ascomyceten (zakjeszwammen) of fungi imperfecti (onvolledig bekende schimmels). De Penicillium- en Aspergillus-soorten, die tot de Ascomycetenfamilie behoren, komen het vaakst voor. Schimmels voeden zich met de inhoud van aangesneden cellen en organische verontreinigingen...

De schimmels groeien alleen aan het oppervlak van het hout en dringen niet dieper in het hout binnen. De sterkte van het hout wordt niet aangetast, er kan alleen een houtverkleuring optreden.

Nadat het hout is uitgedroogd, sterft de aantasting af en kan deze mechanisch worden verwijderd met een industriële stofzuiger met een fijnstoffilter maar ook een azijnzuuroplossing van 5% is een effectief huismiddel om gebleken om schimmelvorming tegen te gaan.

Groenwitte stippen op het oppervlak



Belangrijke informatie over uw product

*Gelieve zorgvuldig te lezen
en te bewaren!*

Aan het oppervlak van het hout zijn vaak kleine groen/witte punten te onderkennen. Vaak wordt dit op het eerste gezicht geclassificeerd als schimmel. Hierbij gaat het echter slechts om onschadelijke zoutkristallen die zich aan het oppervlak met harscomponenten uit het hout verbinden. Deze punten zullen na verloop van tijd verdwijnen en niet meer zichtbaar zijn.

Deze zoutkristallen aan het oppervlak worden beschouwd als een kwaliteitskenmerk voor een zorgvuldige impregnering.

Geïmpregneerde lijsten (kopkanten onbehandeld)

Helaas zijn de ogenschijnlijk natuurlijke zaagkanten technisch niet te vermijden. Aan de ene kant kunnen korte stukken niet onder druk worden geïmpregneerd, aan de andere kant absorbeert hout de impregnatieoplossing anders door de verschillende celgroottes. Hoe dichter de cellen zich bij de kern bevinden, hoe minder ze in staat zijn om de vloeistof te absorberen. Deze aansluitpunten kunnen achteraf met de hand worden overgeschilderd met een impregnerende oplossing.

10. Gehard veiligheidsglas - Spontane breuk

Bij gebruik van gehard veiligheidsglas bestaat er een risico op spontane breuk door onvermijdelijke en niet te herkennen insluitingen van nikkelsulfide in het glas.

De spontane breuk moet worden beschouwd als een te accepteren algemeen risico.

Spontane breuk van gehard veiligheidsglas is geen reden voor een klacht.

11. Geïmpregneerde onderleggers

De onderleggers van het huis kunnen bij geen van onze leveringen ontbreken.

Onze onderleggers bestaande uit drukgeïmpregneerd hout (groen/bruin/ongeschaafd) zijn bij elk pakket nodig voor de verpakking.

De witte verpakkingsfolie wordt onder andere met tackers aan de onderleggers bevestigd. Op elke verpakking is een aanvullende opmerking geplakt dat deze componenten niet uitsluitend als verpakkingsmateriaal zijn bedoeld en bij de leveringsomvang van het huis zijn inbegrepen.

